

Démarche ATOSTI®

Accompagnement
à la Transformation
de l'Offre de Services
par la Transition
Inclusive



DOSSIER DE PRESSE

Novembre 2020



SOMMAIRE

COMMUNIQUE DE PRESSE	3
SORTIE DU GUIDE ATOSTI	3
??? TROIS QUESTIONS A DANIEL BOISVERT, AUTEUR DU GUIDE ATOSTI, DIRECTEUR SCIENTIFIQUE DU PROGRAMME DE FORMATION ATOSTI	4
LES TROIS ASSOCIATIONS AYANT CONTRIBUE AU GUIDE ATOSTI - PRESENTATION	6
TEMOIGNAGES DE NOEMIE NAULEAU ET YANNICK COURBOIS, MEMBRES DU COMITE CONSULTATIF DU GUIDE ATOSTI	7
NOEMIE NAULEAU, CONSEILLERE TECHNIQUE AUTONOMIE, ARS PAYS DE LA LOIRE	7
YANNICK COURBOIS, PROFESSEUR DE PSYCHOLOGIE, UNIVERSITE DE LILLE	7
ZOOM SUR L'OFFRE DE FORMATION ATOSTI	7
INFORMATIONS PRATIQUES - CONTACTS	10



COMMUNIQUE DE PRESSE

Sortie du Guide ATOSTI – Un pas en avant vers la construction d’une société plus inclusive !



Après deux années de travaux collectifs menés par le professeur-chercheur Daniel Boisvert, le Guide ATOSTI - Accompagnement à la Transformation de l’Offre de Services par la Transition Inclusive voit le jour, pour accompagner les organismes médico-sociaux ou autres souhaitant s’engager dans une démarche de transformation de leur offre de services.

Ce référentiel a bénéficié de la collaboration de trois associations françaises : les Papillons Blancs de Roubaix-Tourcoing, l’association Marie Moreau et le GAPAS, maître d’ouvrage. Il a bénéficié de l’appui scientifique du CNEIS au Québec (Consortium National d’Expertise en Inclusion Sociale).

Le Guide ATOSTI s’inscrit dans une démarche de recherche-action, validée par une abondante littérature scientifique, un comité de pilotage, un comité d’experts, ainsi que des expériences empiriques.

Il offre **une plateforme d’autoévaluation** aux organismes médico-sociaux et d’autres secteurs, permettant de mesurer la qualité de leur offre sous l’angle de l’inclusion sociale, tout en documentant cette démarche de transformation des services actuels.

Le support décline neuf principes d’actions guidant la transition inclusive. Ces principes se concrétisent en processus opérationnels, dont la mise en œuvre constitue le cœur du changement de pratiques dans une visée d’amélioration. Le guide détaille également les modalités de sondage des proches, familles, professionnels et partenaires. Les sondages permettent de rendre compte de la satisfaction des parties prenantes, constituant des indicateurs précieux de la qualité des services et de la transition inclusive.

Enfin, une méthodologie d’accompagnement est présentée. Elle fait l’objet d’**une offre complète de formation**, proposée par l’organisme CAMPUS, adaptée aux profils des professionnels impliqués dans la transformation de leurs services.

Bienvenue dans l’univers d’ATOSTI, à la découverte d’outils concrets pour cheminer vers une plus grande inclusion sociale !

[En savoir plus ?](#) Découvrez la vidéo de présentation du Guide ATOSTI [en cliquant ici](#).

Le GAPAS : Association loi 1901, agréée ESUS (Entreprise Solidaire d’Utilité Sociale), le GAPAS propose diverses formes d’accompagnement pour des personnes en situation de handicap, enfants et adultes, à travers la gestion de 27 établissements et services, dans les Hauts-de-France et l’Île-de-France. L’action de l’association s’articule autour de la citoyenneté des personnes en situation de handicap. Elle œuvre en faveur de leur autodétermination et d’une réponse accompagnée pour tous.

Le Docteur Daniel Boisvert est professeur-chercheur à la retraite de l’Université du Québec à Trois-Rivières. Il a été le directeur du CNRS, dont la mission consistait à soutenir pendant près de vingt ans le développement de la recherche en déficience intellectuelle et trouble du spectre de l’autisme au Québec. Il est maintenant directeur du CNEIS.

??? Trois questions à Daniel Boisvert, auteur du Guide ATOSTI, Directeur scientifique du programme de formation ATOSTI



Le Docteur Daniel Boisvert est professeur-chercheur à la retraite de l'Université du Québec à Trois-Rivières (Canada).

Daniel Boisvert a été le directeur du Consortium National de Recherche sur l'Inclusion Sociale (CNRIS), qui a soutenu pendant près de 20 ans le développement de la recherche en déficience intellectuelle et trouble du spectre de l'autisme au Québec. Il est aujourd'hui directeur du Consortium National d'Expertise en Inclusion Sociale (CNEIS)

Daniel Boisvert a publié de nombreux articles et ouvrages scientifiques, portant notamment sur l'inclusion sociale, la désinstitutionalisation et la qualité de vie des personnes en situation de handicap. Il intervient comme conférencier, formateur et conseiller auprès d'associations ou d'établissements en Belgique, en Suisse et en France depuis plus de 30 ans.

Comment est né le projet ATOSTI et à quels enjeux répond-il ?

Le projet est né à partir d'une discussion entre des directeurs d'établissements médico-sociaux et moi à propos du manque d'outils pour guider les établissements vers une offre de services plus inclusive ou pour en évaluer la pertinence en regard de cette visée.

Le GAPAS et deux autres associations se sont montrés très intéressés pour soutenir le projet. Les enjeux étaient multiples. Parmi les plus importants, mentionnons :

- la clarification de l'accessibilité pour les personnes en situation de handicap à des services inclusifs, plus près de ceux de droit commun,
- le soutien au changement de pratiques administratives et professionnelles pour une réponse adaptée à de nouveaux environnements plus « capacitants »
- un partage accru du pouvoir d'agir des personnes accompagnées dans la dynamique institutionnelle.

Quels conseils pourriez-vous donner aux futurs utilisateurs du Guide ATOSTI ?

Prendre contact avec ce guide dans **un esprit d'ouverture au changement**, en y cherchant des indications et des questions qui devraient susciter la réflexion à propos des processus mis en place pour soutenir une offre de services plus inclusive, plus partenariale.



Utiliser les résultats des sondages en recevant ces derniers comme des informations importantes permettant de mieux comprendre l'impact des services sur ceux qui les donnent (professionnels et partenaires) ou les reçoivent (personnes accompagnées ou proches).

Ces perceptions devraient guider l'amélioration des processus et par voie de conséquence la qualité de services rendus.

L'utilisation du guide Atosti demande de bien saisir les valeurs sous-jacentes ainsi que la méthode employée pour l'analyse des processus et des résultats de sondages. **CAMPUS et le CNEIS proposent des formations visant l'approfondissement du modèle ATOSTI et le développement des habiletés nécessaires pour faciliter le déroulement des opérations.** Lors de ces formations les personnes inscrites aux formations ont l'occasion de travailler sur des situations concrètes.

Le Guide ATOSTI et l'offre de formation s'adressent aux organismes médico-sociaux mais également aux structures de droit commun. Pensez-vous que la transition inclusive soit l'affaire de tous ?

Je crois que la question contient la réponse. Oui certainement, car le changement d'attitudes qu'impose un environnement fondé sur le respect des droits de chacun est l'essence même de notre vie en société. Nous prenons de plus en plus conscience de cet état de fait et le respect des droits, notamment ceux des personnes socialement plus vulnérables, concerne chaque collectivité, chaque citoyen.



Les trois associations ayant contribué au Guide ATOSTI - Présentation

Les Papillons Blancs de Roubaix-Tourcoing



Créée en 1962, affiliée à l'Unapei, l'association des Papillons Blancs de Roubaix-Tourcoing réunit des parents et amis de personnes en situation de handicap mental, déficients intellectuels, polyhandicapés, présentant des troubles du spectre autistique, des troubles psychiques ou des troubles du comportement. Ils se sont unis, pour défendre leurs droits et, avec elles, les accompagner tout au long de leur vie.

En chiffres : 50 établissements et services, 2500 personnes accompagnées, plus de 1000 salariés.

« Le Guide ATOSTI est un outil qui permettra à l'ensemble des professionnels et aux personnes que l'on accueille d'aller vers le sens de l'autodétermination, de leur pouvoir d'agir, et de leur pleine et entière citoyenneté. »

Thierry Fontaine, Directeur Général

L'association Marie Moreau



Fondée en 1959, implantée à Saint Nazaire, l'association Marie Moreau s'est donné pour mission d'accompagner des personnes présentant une déficience intellectuelle, des troubles du comportement ou des troubles psychiques dans le respect des politiques sociales et médico-sociales, afin qu'elles vivent pleinement leur citoyenneté.

Sa vision : être un partenaire innovant d'intérêt général et d'utilité sociale dans le cadre de l'accompagnement des personnes.

En chiffres : 6 établissements et services, 205 personnes accompagnées, 96 salariés

« Nous sommes convaincus que la transition inclusive ne se réduit pas à ce que nous faisons aujourd'hui dans les établissements et services, le milieu ordinaire. On est sur une mutation qui va affecter les pratiques professionnelles, l'organisation, la gouvernance de l'association. »

Didier Chapeau, Directeur Général



Créé en 2007, le GAPAS propose diverses formes d'accompagnement pour des enfants et des adultes en situation de handicap, dans les Hauts-de-France et en Ile-de-France. Il est agréé ESUS (Entreprise Solidaire d'Utilité Sociale).

L'action de l'association s'articule autour de la citoyenneté des personnes accueillies. Elle œuvre en faveur de leur autodétermination et d'une réponse accompagnée pour tous.

En chiffres : 27 établissements et services, 1000 personnes accompagnées, 825 salariés.

Le GAPAS est le maître d'ouvrage du Guide ATOSTI.

« Le guide a été construit sur des éléments probants, reconnus scientifiquement et à partir de pratiques inclusives identifiées. Il vous donnera les clés pour transformer votre offre de services en vous inscrivant dans une véritable démarche projet. »

François Bernard, Directeur Général

Témoignages de Noémie Nauleau et Yannick Courbois, membres du Comité Consultatif du Guide ATOSTI

Noémie Nauleau, Conseillère technique Autonomie, ARS Pays de la Loire

« Cette démarche ATOSTI me touche, en tant que personne concernée par l'accompagnement. Pour avoir côtoyé beaucoup de personnes qui souhaitent aller vers une vie plus ouverte, plus ordinaire, c'est difficile, notamment au niveau de l'autonomie. Les choses bougent, mais il y a un travail de généralisation à mener.

Un projet permettant de construire cette inclusion me semblait répondre à des besoins pour les professionnels et pour les personnes en situation de handicap. Réunir des personnes autour d'une table pour essayer de trouver des réponses à nos questions, c'était pertinent !

L'intérêt du support est qu'il ne vise pas un seul public. Il peut répondre autant à une petite association de quartier qu'à une grosse association gestionnaire, qui aurait beaucoup d'établissements et voudrait faire évoluer ses pratiques.

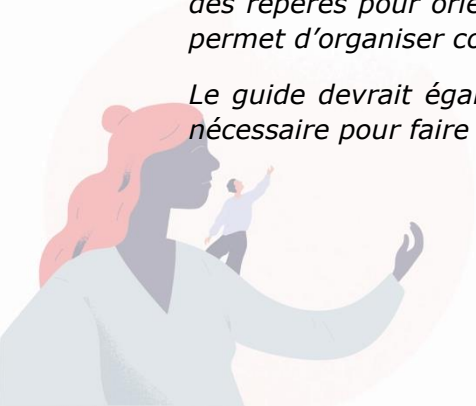
Je pense que le Guide ATOSTI va bousculer plein de choses pour les professionnels, sur leur positionnement et celui des personnes ! »

Yannick Courbois, Professeur de psychologie, Université de Lille

« Ce guide est un outil structurant car il repose sur une démarche explicite, notamment en matière de documentation, de définition de principes et d'objectifs. Cela lui procure une validité pour un usage par les professionnels et les associations.

Le guide ATOSTI va les aider à penser la transformation de l'offre de services en fournissant des repères pour orienter l'action. Il liste les questions essentielles qu'il faut se poser et permet d'organiser concrètement le processus du changement.

Le guide devrait également permettre aux organisations d'acquérir la culture commune nécessaire pour faire face aux défis posés par la transition inclusive »



Zoom sur l'offre de formation ATOSTI

Un programme proposé conjointement par le CNEIS et CAMPUS Formation, pour soutenir l'utilisation du Guide ATOSTI, de la découverte à l'expertise !

L'offre se décline sur trois **paliers** visant chacun des **objectifs**, pour adapter le format à la réalité des organisations et répondre à l'appel aux changements profonds de leurs services :

1. Sensibiliser toute personne aux valeurs et à la méthodologie du guide ATOSTI

→ Formation Connaître ATOSTI

Public : personnes désireuses de faire connaissance avec une démarche rigoureuse qui repose sur des valeurs d'inclusion sociale, des concepts soutenus par les écrits scientifiques et une méthodologie éprouvée.

2. Former des coordonnateurs aptes à utiliser le guide dans leur association ou établissement

→ Formation Devenir coordonnateur de la démarche de transition inclusive

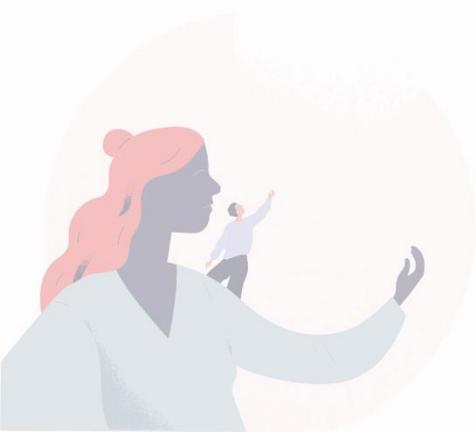
Public : Cadres d'établissements, services ou d'associations souhaitant utiliser le Guide ATOSTI pour leur propre organisation.

3. Développer la fonction-conseil auprès d'utilisateurs du guide ATOSTI, par la formation d'un encadrement humain souple et compétent.

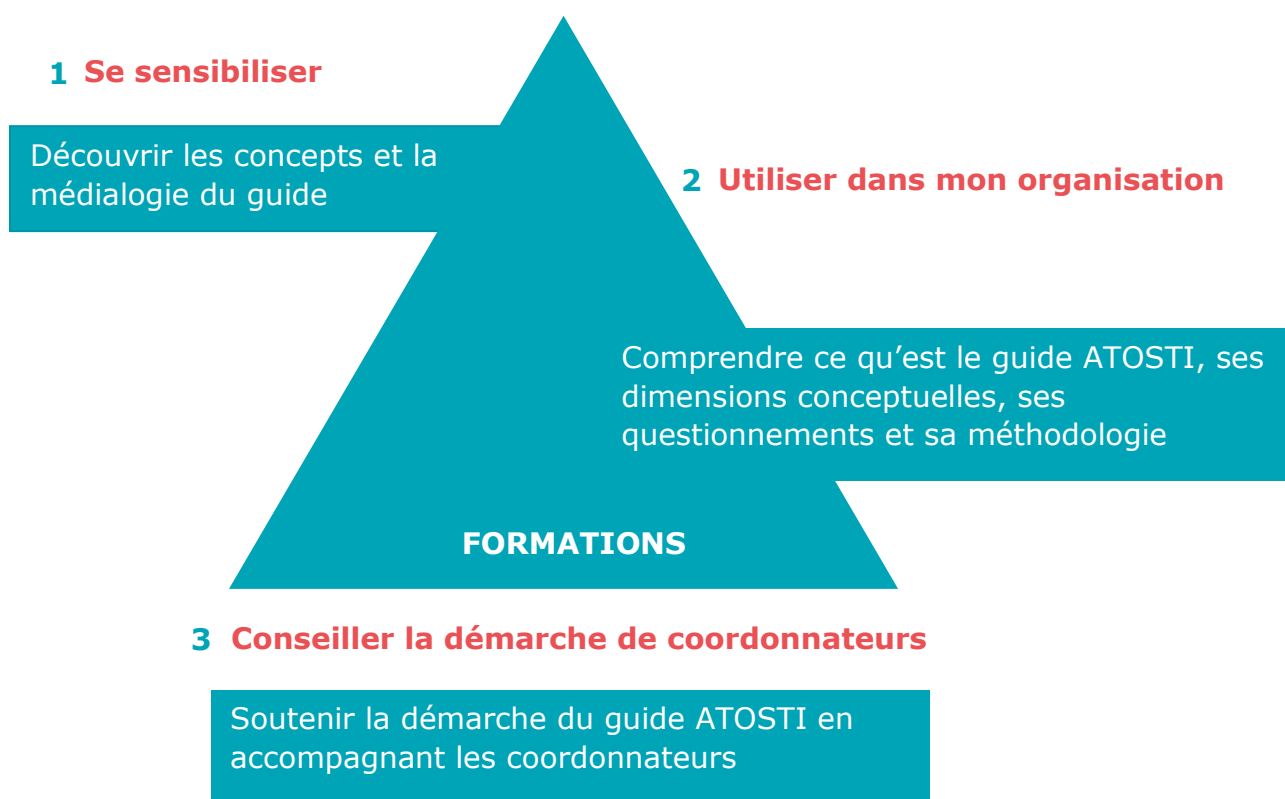
→ Formation Devenir conseiller de la démarche de transition inclusive

Publics : cadres d'établissements, services ou d'associations souhaitant accompagner les coordonnateurs dans leurs démarches et servir de repère tout au long de la démarche des établissements ou des associations.

Ces trois objectifs constituent les bases d'un modèle qui s'appuie sur les plus récentes connaissances scientifiques disponibles sur la transition inclusive et plus de 25 ans d'expérience d'accompagnement d'établissements ou d'association, en Europe et en Amérique.



Une formation à trois paliers, ancrée dans la réalité des établissements et des associations et l'appel à des changements profonds de leurs services :



Les organismes porteurs du programme ATOSTI :



CNEIS

Le CNEIS (Consortium national d'expertise en inclusion sociale) est un organisme canadien francophone œuvrant dans le domaine de l'inclusion sociale auprès de populations vulnérables, principalement en situation de handicap. Sa mission : promouvoir les bonnes pratiques, les expertises et les occasions d'échanges entre les acteurs nationaux et internationaux afin de combattre la marginalisation, l'isolement et l'exclusion.



CAMPUS a été créé pour développer un projet pédagogique adapté aux besoins des professionnels et des directions d'établissements dans le secteur médico-social, et répondre aux attentes légitimes des personnes accompagnées et de leurs proches. L'organisme déploie ses actions avec les professionnels du GAPAS et des formateurs externes selon une approche engagée, étayée scientifiquement, suivant une pédagogie adaptée et enracinée dans les réalités.



Informations pratiques - Contacts

Contact presse

Cécile TEURLAY, Responsable communication du GAPAS

cteurlay@gapas.org

Tél. : 06 16 96 75 46

Standard : 03 20 99 50 80

Contact formation

Nathalie GAUDIERE, Chargée de l'ingénierie de formation de CAMPUS

ngaudiere@campusformation.org

Tél. : 06 09 84 48 37

Secrétariat : 09 20 97 17 31

